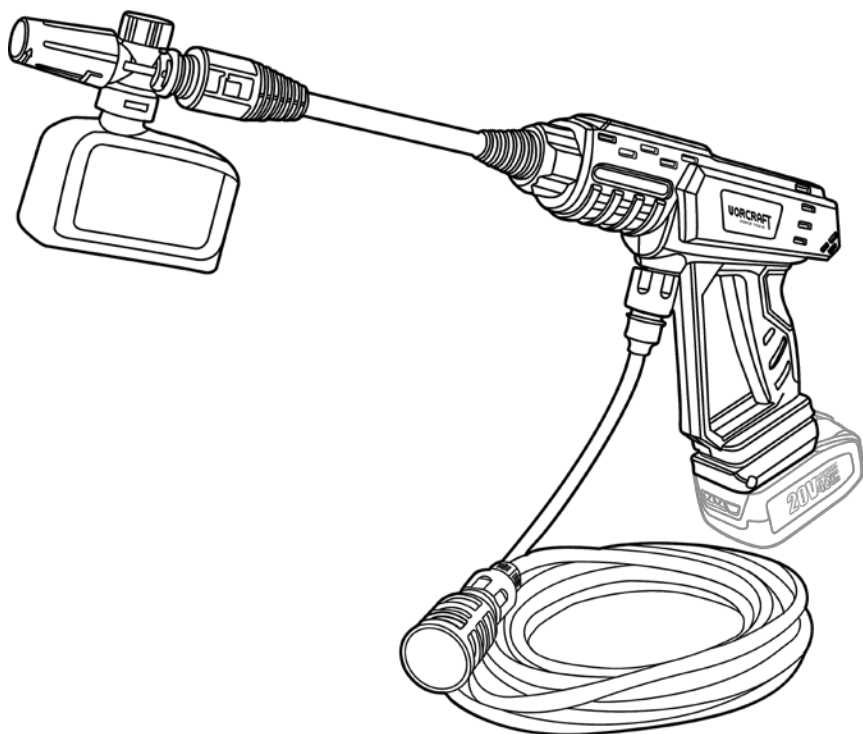


# WORCRAFT

POWER TOOLS

## CPC-S20LiC

Мийка високого тиску акумуляторна



UA

CE

## ЗМІСТ

Вступ.....	3
1 Заходи безпеки.....	3
2 Опис і принцип роботи.....	5
3 Підготовка пристрою до використання.....	6
4 Використання пристрою.....	8
5 Технічне обслуговування пристрою.....	9
6 Поточний ремонт складових частин пристрою.....	10
7 Строк служби, зберігання, транспортування.....	11
8 Гарантії виробника (постачальника).....	11
9 Технічний паспорт.....	12
10 Утилізація.....	12
11 Комплектність.....	13

# ІНСТРУКЦІЯ З ЕКСПЛУАТАЦІЇ

(копія оригіналу)

## УВАГА!

### ШАНОВНИЙ ПОКУПЕЦЬ!

Вдячні вам за придбання даної моделі електроінструменту торгової марки **WORCRAFT**. Ця модель поєднує в собі сучасні конструктивні рішення для збільшення ресурсу роботи, продуктивності та надійності інструменту, а також для його безпечного використання. Ми впевнені, що продукція торгової марки WORCRAFT буде вашим помічником на довгі роки.

Під час купівлі акумуляторної мийки високого тиску **CPC-S20LiC** вимагайте перевірки її працездатності пробним запуском і перевірки відповідності комплектності (розділ «Комплектність» Інструкції з експлуатації). Перед експлуатацією вивчіть Інструкцію з експлуатації (Технічний паспорт) і дотримуйтесь заходів безпеки при роботі з акумуляторною мийкою.

Переконайтеся, що Гарантійний талон повністю та правильно заповнений. В процесі експлуатації дотримуйтесь вимог Інструкції з експлуатації (Технічного паспорта).

## ВСТУП

Мийка високого тиску акумуляторна **CPC-S20LiC** (далі – виріб, пристрій, акумуляторна мийка високого тиску) призначена для різних завдань з очищення поверхонь, включно з автомобілями, садовими меблями, терасами, доріжками, фасадів будівель та багато іншого, а також поливу рослин. Завдяки системі всмоктування для використання підійде будь-яке джерело води: відро з водою, озеро, дощова бочка, водопровідний кран або ПЕТ-пляшка. Пристрій призначено для побутового використання.

Уважно вивчіть Інструкцію з експлуатації, в тому числі пункт «Загальні правила техніки безпеки». Тільки таким чином ви зможете навчитися правильно поводитися з інструментом і уникнете помилок і небезпечних ситуацій.



**УВАГА!** Упущення, допущені при дотриманні вказівок та інструкцій з техніки безпеки, можуть стати причиною важких травм.

## 1 ЗАХОДИ БЕЗПЕКИ

### 1.1 Загальні правила безпеки



**УВАГА!** Перед першим введенням в експлуатацію необхідно уважно ознайомитися із загальними правилами безпеки. Недотримання нижчезазначених вказівок з техніки безпеки може стати небезпечним для життя.



**ПОПЕРЕДЖЕННЯ!** Перед використанням обладнання повинні бути вжиті всі необхідні заходи безпеки для того, щоб зменшити ступінь ризику від отримання травм і знизити ймовірність пошкодження пристрою. Ці запобіжні заходи містять нижчезазначені пункти. Уважно прочитайте всі вказівки, перш ніж ви спробуєте використовувати інструмент і збережіть їх.

1.1.1 Перед експлуатацією необхідно уважно ознайомитися з Інструкцією з експлуатації й дотримуватися її вимог.

1.1.2 Експлуатувати виріб необхідно згідно з його призначенням і вимогами, зазначеними в Інструкції з експлуатації. Дбайливо ставтесь до пристрою, не піддавайте його ударам, перевантаженням.

1.1.3 Щораз перед початком роботи варто виконувати технічний огляд і перевірку пристрою відповідно до пункту розділу «Підготовка до роботи» Інструкції.

1.1.4 Технічне обслуговування необхідно виконувати тільки з від'єднаною акумуляторною батареєю.

1.1.5 При роботі не допускайте знаходження в небезпечній зоні сторонніх осіб, дітей і тварин.

1.1.6 Необхідно вимкнути пристрій перед тим, як покласти його.

1.1.7 Транспортувати пристрій необхідно тільки з від'єднаною акумуляторною батареєю.

1.1.8 Не використовувати пристрій, якщо він перебуває в небездоганному технічному стані.

1.1.9 Забороняється експлуатувати пристрій при виникненні під час роботи хоча б однієї з наступних несправностей:

- несправність органів управління;
- поява стороннього шуму або стукоту усередині пристрою;
- поломка або поява тріщин у корпусних деталях, руків'ї, шлангу.

1.1.10 Забороняється передавати пристрій дітям, а також особам, що не ознайомилися з цією інструкцією.

## 1.2 Особливі вимоги експлуатації виробу (Заходи безпеки)

1.2.1 При експлуатації виробу необхідно дотримуватися всіх вимог Інструкції з експлуатації (Технічного паспорта), дбайливо поводитися з ним, не піддавати його ударам, перевантаженням, впливу бруду та нафтопродуктів.

1.2.2 При роботі з виробом необхідно дотримуватися таких правил:

- всі види робіт з підготовки виробу до роботи, технічне обслуговування та ремонт виконувати тільки з від'єднаною акумуляторною батареєю;
- завжди використовувати зарядний пристрій (купується окремо!) тільки в електромережі з напругою, зазначеною на табличці виробу;
- ніколи не використовувати батареї (купаються окремо!), відмінні від тих, які для цього передбачені. Не під'єднувати звичайну суху батарею, акумуляторну батарею, відмінну від передбаченої батареї, або автомобільну акумуляторну батарею до пристрою;
- не використовувати будь-які трансформатори, оснащені додатковим пристроєм-випрямлячем. Не заряджати батарею від електрогенератора, який працює від двигуна, або джерела живлення постійного струму. Завжди заряджати батарею в приміщенні. Оскільки зарядний пристрій і батарея злегка нагріваються під час підзарядки, заряджати батарею в місці, що не підлягає впливу прямого сонячного світла, там, де низька вологість і гарна вентиляція;
- при роботі використовувати неслизьке взуття;
- не допускати механічних пошкоджень виробу (ударів, падіння тощо);
- тривалість безперервної роботи в кожному циклі повинна бути не більш 15-20 хвилин, тривалість перерв повинна бути 10-15 хвилин;
- обережати вибір від впливу зовнішніх джерел тепла та хімічно активних речовин, а також від попадання рідин та побічних предметів до внутрішніх частин виробу;
- забезпечити ефективне охолодження двигуна виробу;
- слідкувати за температурою двигуна, не допускайте перегріву;
- після закінчення роботи виріб повинен бути очищений від пилу та бруду;
- зберігати виріб в сухому недоступному для дітей та сторонніх місці. Температура зберігання повинна бути в інтервалі від мінус 5 °C до плюс 40 °C. При внесенні виробу з холоду в тепле приміщення необхідно дати йому прогрітися протягом не менш 2 годин.

1.2.3 Завжди заряджайте батарею при температурі від плюс 5 °C до плюс 40 °C. Температура нижче 5 °C може призвести до перезарядження, а це небезпечно. Батарея не може бути заряджена при температурі вище 40 °C. Найбільш сприятлива температура для зарядки батареї від 20 °C до 25 °C. Коли зарядка однієї батареї буде повністю завершена, необхідно залишити зарядний пристрій у вимкненому стані приблизно на 15 хвилин, перед тим як розпочати зарядку наступної батареї. Не заряджайте більше, ніж дві батареї підряд. Не дозволяйте стороннім речовинам потрапляти в отвір для встановлення акумуляторної батареї.



**УВАГА! Для збереження заряду та коректної роботи пристроїв захисту після закінчення робіт необхідно від'єднувати акумуляторну батарею від виробу і зберігати окремо до наступного використання.**

1.2.4 Ніколи не розбирайте акумуляторну батарею та зарядний пристрій. Ніколи не замикайте клеми акумуляторної батареї, «закорочування» батареї призведе до різкого збільшення струму та перегріву, який виведе з ладу акумуляторну батарею. Не кидайте батарею у вогонь. Батарея може вибухнути.

1.2.5 Не ліквідуйте відпрацьовані батареї самостійно. Якщо час роботи батареї після зарядки стане занадто коротким для її практичного використання, здайте її для подальшої утилізації.

1.2.6 Не встановлюйте які-небудь сторонні предмети у щілині повітряної вентиляції зарядного пристрою. Попадання металевих предметів або легкозаймистих матеріалів у щілині повітряної вентиляції зарядного пристрою може призвести до ураження електричним струмом або до пошкодження зарядного пристрою.

1.2.7 Зберігати чистий та сухий зарядний пристрій у закритому приміщенні, недоступному для дітей місці. Кабель живлення не призначений для носіння чи підвішування зарядного пристрою. Брати та тримати зарядний пристрій за корпус.

## 1.3 Техніка безпеки при використанні акумуляторної мийки високого тиску

- Зберігайте чистий та сухий зарядний пристрій у закритому приміщенні, недоступному для дітей місці.
- Забороняється обертати сопло при натисканні на пускову кнопку.
- При використанні не за призначенням струмінь високого тиску становить небезпеку. Не спрямовуйте струмінь на людей, увімкнені електроприлади тощо.
- Не спрямовуйте струмінь на себе чи на людей які знаходяться поруч з метою очищення одягу та взуття.

- Для безпечної роботи пристрою використовуйте лише шланги, кріпильні деталі та з'єднувачі, які рекомендовані виробником.
- Перед початком процедури очищення закрийте двері та вікна. Звільніть ділянку, що підлягає очищенню, від сміття, іграшок, садових меблів та інших предметів, які можуть становити ризик.
- Не використовуйте інструмент за температури нижче +5 °С.
- Не використовуйте з інструментом кислоти, лужні рідини, розчинники та технічні розчини. Такі речовини можуть стати причиною травми оператора та завдати непоправної шкоди пристрою.
- Міцно тримайте руків'я пристрою при роботі. Майте на увазі, що пристрій може смикатися і міняти напрямок струменя при натисканні на пускову кнопку під впливом реактивної сили. Працюйте обережно, щоб не послизнутись і не впасти.
- Ніколи не залишайте пристрій з під'єднаною батареєю без нагляду. Витягніть батарею, якщо не працюєте.
- При очищенні транспортних засобів дотримуйтесь мінімальної відстані 30 см. Струмień високого тиску може пошкодити лакофарбові поверхні.
- Виріб не підлягає використанню у разі його падіння за наявності видимих ознак пошкодження або витоків води.

## 2 ОПИС І РОБОТА

### 2.1 Склад виробу

Зовнішній вигляд мийки високого тиску CPC-S20LiC показаний на рисунку 1.

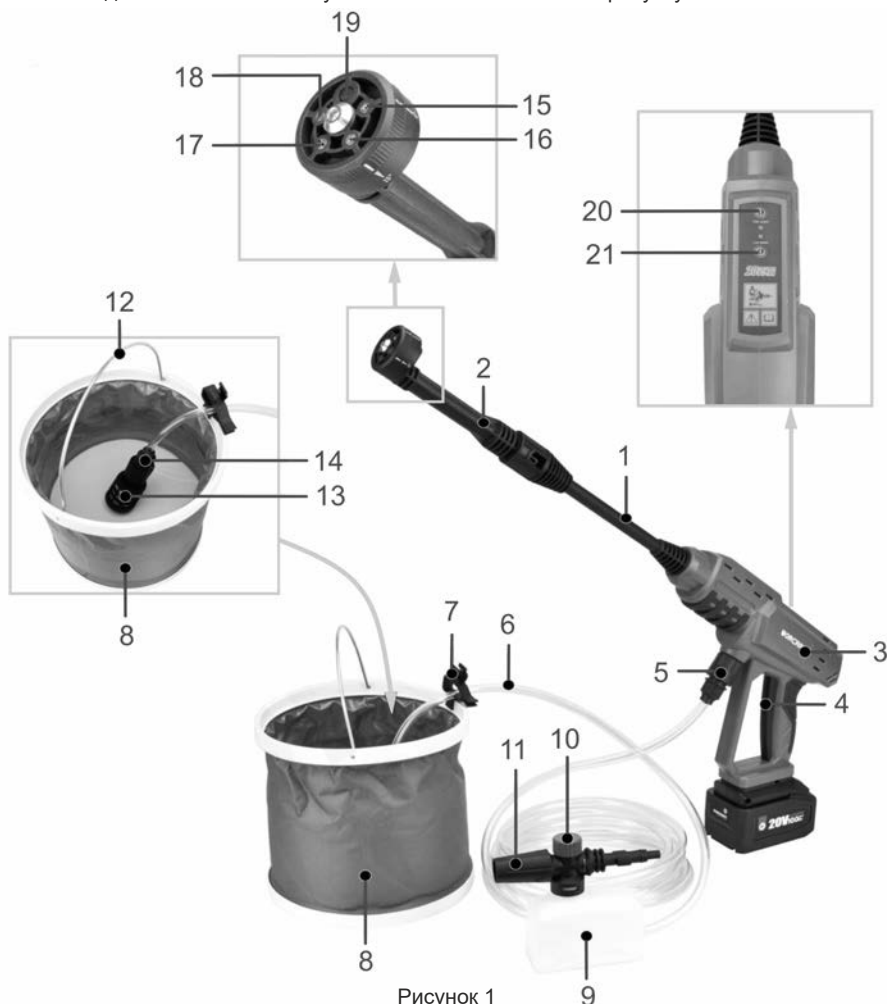


Рисунок 1

1. Подовжувальна трубка
2. Багатоструменева насадка
3. Корпус мийки (пістолет)
4. Пускова клавіша
5. Швидкознімний конектор
6. Водозабірний (всмоктувальний) шланг
7. Фіксатор шланга не відрі
8. Складне відро
9. Ємність насадки-піногенератора
10. Регулятор витрати мийного засобу
11. Регулятор напрямку розпилення
12. Руків'я відра
13. Фільтр для забору води
14. Швидкознімний конектор
15. Прямоструминне сопло
16. Сопло з кутом розпилення 15°
17. Сопло з кутом розпилення 25°
18. Сопло з кутом розпилення 40°
19. Сопло струменю типу «душ» (для поливу)
20. Кнопка вибору режиму низького тиску
21. Кнопка вибору режиму високого тиску

## 2.2 Призначення та пристрій

2.2.1 Акумуляторна мийка високого тиску **CPC-S20LiC** призначена для різних завдань з очищення поверхонь, включно з автомобілями, садовими меблями, терасами, доріжками, фасадів будівель та багато іншого, а також поливу рослин. Пристрій призначено для побутового використання.

2.2.2 Мийка високого тиску **CPC-S20LiC** має:

- щітковий двигун;
- функцію всмоктування води на висоту до 2,5 метрів;
- інтуїтивно зрозумілі елементи керування й компактний дизайн, що полегшує її використання навіть для новачків;
- струменеву насадку з головою форсунки револьверного типу (розміщена на штанзі) з можливістю швидкої зміни форми струменя;
- подовжувальну штангу для більш зручного використання;
- насадку-піногенератор з регулятором витрати мийного засобу з ємності насадки та можливістю регулювання напрямку розпилення;
- водозабірний шланг з фільтром, в якому вбудований зворотний клапан, та швидкознімним конектором для під'єднання до пристрою;
- складне відро для можливості зручного забору води при роботі;
- можливість роботи від акумуляторних батарей серії «One For All» напругою 20 В і ємністю від 2 Аг до 6 Аг (не входять в комплект постачання), які заряджаються від зарядного пристрою цієї ж серії (наприклад, CLC-20V-2.4H (не входить в комплект постачання)).

2.2.3 Пристрій повинен експлуатуватися в інтервалі робочих температур від плюс 5 °С до плюс 40 °С, відносною вологістю повітря не більше 80% і відсутністю прямого впливу атмосферних опадів і надмірної запиленості повітря.

2.2.4 У зв'язку з постійною діяльністю щодо вдосконалення пристрою, виробник залишає за собою право вносити в його конструкцію незначні зміни, які не відображені в Інструкції з експлуатації (Технічному паспорті) і не впливають на ефективну та безпечну його роботу.

## 3 ПІДГОТОВКА ПРИСТРОЮ ДО ВИКОРИСТАННЯ



**УВАГА!** Забороняється починати роботу з виробом, не виконавши вимог з техніки безпеки, зазначених у розділі «Заходи безпеки» Інструкції з експлуатації.

### 3.1 Монтаж багатоструменевої насадки (дивіться рисунок 2)

Для багатоструменевої насадки (2, рисунок 1) є два способи під'єднання. Перший спосіб полягає в тому, щоб трубку з насадкою монтувати безпосередньо на пристрої (пістолеті), другий спосіб – на пристрій монтувати подовжувальну трубку (1, рисунок 1), а до неї трубку з насадкою. В обох способах для монтажу вирівняйте виступи на подовжувальній трубці (або трубці струменевої насадки) з пазами на пістолеті (подовжувальній трубці), з осьовим натискуванням вставте один в одне і поверніть проти годинникової стрілки до щільної фіксації, після цього відпустіть трубку.

### 3.2 Монтаж шланга подачі води (дивіться рисунок 3)

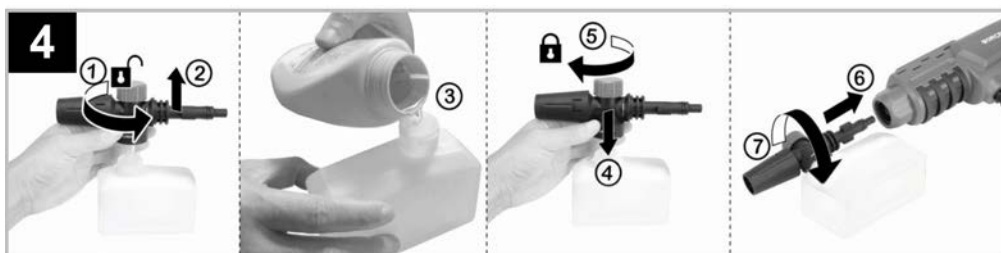
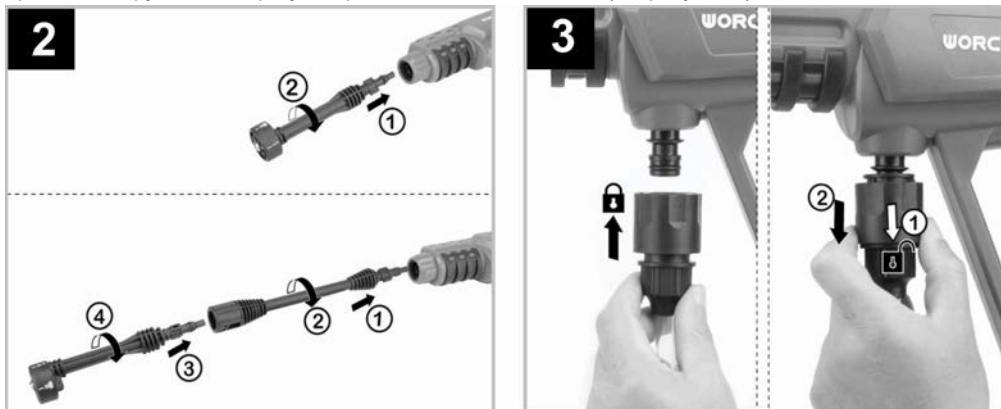
Для приєднання шланга подачі води до пристрою надіньте з'єднувальну головку швидкознімного конектора (5, рисунок 1) на вхідний штуцер пристрою. Чутне клацання означає, що конектор надійно зафіксований. Щоб від'єднати шланг, потягніть стопорне кільце конектора у бік шланга, а потім витягніть з'єднувальну головку конектора.

### 3.3 Монтаж насадки-піногенератора (дивіться рисунки 4 та 6)

Для насадки-піногенератора є також два способи під'єднання як у випадку з багатоструменевою насадкою. В обох способах для монтажу вирівняйте виступи на подовжувальній трубці (або насадці-піногенераторі) з пазами на пістолеті (подовжувальній трубці), з осьовим натискуванням вставте один в одне і поверніть проти годинникової стрілки до щільної фіксації, після цього відпустіть трубку (насадку).

Для заповнення ємності поверніть (за годинниковою стрілкою) і зніміть її. Додайте в ємність потрібну кількість підготовленого мийного засобу, встановіть ємність на насадку.

При роботі відрегулюйте потрібну витрату мийного засобу регулятором (10, рисунок 1), а орієнтація струменя піни регулятором наконечника насадки (11, рисунок 1).



### 3.3 Вибір форми струменя (дивіться рисунок 5)

Відповідно до умов роботи відрегулюйте бажаний тиск або форму струменя. Для цього тримаючи задню частину трубки багатоструменевої насадки повертайте головку форсунки револьверного типу вліво або вправо, доки не отримаєте бажану форму струменя. Насадка має 5 режимів для вибору:

- режим струменю 0°: вода розпилюється у формі прямого струменя. У цьому режимі отримується найвища потужність струменя, який використовується для очищення стійких забруднень на деяких ділянках поверхні, що очищується.
- режими струменю 15° і 25°: вода розпилюється у формі віялоподібного струменя з кутом розпоршування 15° або 25°. У цих режимах отримується нижчий тиск, але вища ефективність очищення.
- режим струменю 40°: вода розпилюється у формі віялоподібного струменя з кутом розпоршування 40°. У цьому режимі отримується найнижчий тиск, але найвища ефективність очищення.
- режим струменю «душ»: вода розбризкується у формі душу. Цей режим рекомендується для поливу квітів, клумб.

### 3.4 Встановлення та зняття акумуляторної батареї (дивіться рисунок 7)

Встановіть акумуляторну батарею, вставивши її в гніздо пристрою. Чутне клацання означає, що акумуляторна батарея надійно зафіксована. Щоб зняти акумуляторну батарею, натисніть кнопку фіксатора та витягніть акумуляторну батарею з пристрою.

### 3.5 Увімкнення та вимкнення (дивіться рисунок 8)

- Щоб увімкнути акумуляторну мийку, натисніть пускову клавішу (4, рисунок 1). Щоб вимкнути, відпустіть пускову клавішу.
- Пристрій має два режими потужності:
  - режим «Low speed» з нижчою потужністю;
  - режим «High speed» з найвищою потужністю.

Для вибору потрібного режиму натисніть відповідну кнопку з верхнього боку корпусу мийки.



**ПРИМІТКА:** Кожного разу стандартним рівнем швидкості є режим «Low speed». Для отримання вищої потужності потрібно натиснути кнопку «High speed».



**УВАГА!** Щоб уникнути накопичення пилу всередині пристрою рекомендується очищати вентиляційні отвори після кожного використання (дивіться пункт «Порядок технічного обслуговування виробу»).

## 4 ВИКОРИСТАННЯ ПРИСТРОЮ



**ОБЕРЕЖНО!** У процесі роботи з акумуляторною мийкою може утворюватися шкідлива для здоров'я аерозольна завесь. Вдихання завеслих частинок небезпечно для здоров'я. Рекомендується використовувати респіратор класу FFP2 або аналогічний, залежно від умов роботи з поверхнями, що очищуються.

Робота з мийкою передбачає очищення поверхонь з різними режимами (зміна тиску, форми струменя), що дає більше можливостей для використання: очищення садових меблів та доріжок, миття автомобіля, полив квітів тощо.

### 4.1 Поради до роботи з акумуляторною мийкою:

- Зануріть фільтр, який встановлений на кінці всмоктувального шланга, в джерело природної води, або в відро з водою. Переконайтеся, що всмоктувальна головка фільтра знаходиться під поверхнею води.



**УВАГА!** Не занурюйте всмоктувальну головку фільтра в брудну або будь-яку іншу агресивну воду/розчин.



**УВАГА!** Не починайте працювати, поки вода не почне подаватися в шланг і розбризкуватися з насадки. Це може зайняти до 30 секунд або більше в залежності від типу джерела води, яка подається в мийку.



**ПРИМІТКА:** Якщо вода не надходить, перевірте, чи правильно підключений з'єднувач для подачі води та чи повністю шланг із фільтром занурений у воду.



**УВАГА!** Батареї, які використовуються для цієї моделі, не є водонепроникними. Щоб запобігти ризику відмови батарей, оберігайте їх від впливу води під час використання мийки.



- Під час поливу квітів обов'язково перемикайте головку форсунки в режим струменю «душ».
- Опускаючи всмоктувальну головку фільтра в річку, або іншу водойму, не дозволяйте їй опускатися на дно з мулом або іншими брудними відкладеннями, щоб уникнути всмоктування брудної води. Будь ласка, тримайте всмоктувальну головку фільтра на відстані принаймні 30 см від дна водойми.
- Подача води до мийки може виконуватися безпосередньо з резервуара для води (відро, бочка тощо), або через шланг, приєднаний до запірного крана системи водопостачання. При під'єднанні до запірного крана завчасно зніміть фільтр.

#### 4.2 Після закінчення роботи:

- відпустіть пускову клавішу;
- від'єднайте акумуляторну батарею;
- перекрийте подачу води з водопроводу (витягніть шланг з бака, водойми);
- натисніть на курок пістолета для скидання тиску в системі;
- від'єднайте шланг подачі води від корпусу мийки;
- роз'єднайте трубки/насадки на пістолеті;



**УВАГА! Забороняється від'єднувати шланг подачі води від корпусу мийки (пістолета), якщо шланг знаходиться під тиском (під'єднаний до крана системи водопостачання).**

- зберігайте виріб у сухому, провітрюваному приміщенні. Умови зберігання та транспортування повинні виключати можливість механічних пошкоджень і впливу атмосферних опадів.

## 5 ТЕХНІЧНЕ ОБСЛУГОВУВАННЯ ПРИСТРОЮ

### 5.1 Загальні вказівки

Щоб уникнути пошкоджень, для забезпечення довговічності та надійного виконання функцій виробу необхідно регулярно виконувати описані далі роботи з технічного обслуговування. Гарантійні претензії приймаються тільки при правильному та регулярному виконанні цих робіт.

Користувач виробу може виконувати тільки роботи з догляду та технічного обслуговування, які описані в Інструкції з експлуатації (пункти Розділу 5.2). Всі інші роботи повинні виконуватися тільки в спеціалізованих майстернях TM WORCRAFT.



**УВАГА! Електроінструмент розроблений і призначений для побутового використання й не розрахований для використання в промислових цілях. У випадку використання електроінструмента в промислових або професійних умовах виробник знімає із себе гарантійні зобов'язання.**

### 5.2 Порядок технічного обслуговування виробу

5.2.1 Правильне й регулярне обслуговування збільшує строк експлуатації та якість роботи виробу. Щодня перед роботою виконуйте технічний огляд.

5.2.2 Перед виконанням налаштування або технічного обслуговування витягніть акумулятор із пристрою.

5.2.3 Перед кожним використанням переконайтеся, що виріб не пошкоджений. Не використовуйте його, якщо ви знайшли пошкоджені або зношені деталі. Зверніться до постачальника або виробника за запасними частинами.

5.2.4 Регулярно перевіряйте всі встановлені на інструменті гвинти, слідкуйте за тим, щоб вони були як слід затягнуті. Негайно затягніть гвинт, який виявиться ослабленим. Невиконання цього правила загрожує серйозною небезпекою.

5.2.5 Проявляйте належну увагу, слідкуючи за тим, щоб обмотка не була пошкоджена і не залита оливою або водою, а вентиляційні отвори були очищені від пилу та бруду.

5.2.6 Щоб уникнути накопичення пилу всередині виробу рекомендується щодня очищати вентиляційні отвори. Для цього:

- від'єднайте акумуляторну батарею;
- продуйте вентиляційні прорізи сухим стисненим повітрям;
- зробіть очищення вентиляційних прорізів м'якою неметалевою щіткою або сухою протиральною тканиною. Ні в якому разі не використовуйте для чищення металеві предмети, тому що вони можуть пошкодити внутрішні деталі виробу.

#### 5.2.7 Обслуговування фільтра шланга

Зніміть фільтр зі шланга. Промийте деталі фільтра чистою водою. Під час під'єднання фільтра до шланга необхідно проконтролювати надійність з'єднання. В іншому випадку буде порушено правильна подача води для роботи мийки.

#### 5.2.8 Очищення

- Перед зберіганням повністю злийте воду з корпусу мийки та шланга.
- Очистьте пластиковий корпус мийки за допомогою м'якої щітки та чистої тканини. Не використовуйте воду, розчинники, поліролі та подібні агресивні розчини.

- Зберігайте інструмент у сухому та безпечному місці, недоступному для дітей. Не ставте інші предмети на виріб.
- Зберігайте мийку та аксесуари у приміщенні з опаленням.



**УВАГА! Ніколи не бризкайте водою на виріб при його очищенні. Виріб слід очищати тільки трохи вологою серветкою! Не використовуйте їдкі очисники, які можуть пошкодити металеві, пластмасові та гумові частини виробу! Після очищення необхідно добре просушити виріб!**

Для того, щоб виріб працював довго та надійно ремонтні, сервісні та регульовальні роботи повинні виконуватися тільки фахівцями в сервісних центрах ТМ WORCRAFT.

### 5.3 Періодична перевірка та періодичне технічне обслуговування

5.3.1 Періодична перевірка та періодичне технічне обслуговування виконуються після закінчення гарантійного строку експлуатації виробу, а потім не рідше одного разу на 6 місяців.

5.3.2 Періодичну перевірку та періодичне технічне обслуговування рекомендується виконувати в сервісних центрах ТМ WORCRAFT (перелік і контактні дані сервісних центрів зазначено на офіційному сайті [worcraft.com.ua](http://worcraft.com.ua)).

5.3.3 Періодична перевірка та періодичне технічне обслуговування включає:

- перевірку стану корпусних деталей;
- перевірку стану двигуна й електричної частини виробу;
- перевірку стану деталей помпи.



**УВАГА! Технічне обслуговування повинно виконуватися регулярно протягом усього строку служби виробу. Без виконання технічного обслуговування покупець втрачає право гарантійного обслуговування.**

При рекомендованих умовах експлуатації виріб буде справно працювати весь гарантований строк служби. Дотримання рекомендованих правил експлуатації дозволить вам уникнути передчасного виходу з ладу окремих частин виробу та всього виробу в цілому. Якщо внаслідок інтенсивної експлуатації виріб вимагає періодичне обслуговування, пов'язане із заміною мастила, або інших частин виробу, то ці роботи виконуються коштом споживача.

Технічне обслуговування в сервісних центрах не входить в гарантійні зобов'язання виробника і продавця. Сервісні центри надають платні послуги з виконання періодичного технічного обслуговування.

Після закінчення строку служби можливе використання виробу за призначенням, якщо його стан відповідає вимогам безпеки та виріб не втратив свої функціональні властивості. Висновок видається уповноваженими сервісними центрами ТМ WORCRAFT.

## 6 ПОТОЧНИЙ РЕМОНТ СКЛАДОВИХ ЧАСТИН ВИРОБУ

6.1 Ремонт виробу повинен здійснюватися спеціалізованим підрозділом в гарантійних майстернях. Перелік і контактні дані сервісних центрів зазначено на офіційному сайті [worcraft.com.ua](http://worcraft.com.ua).

6.2 Усунення наслідків поломок і пошкоджень

Перелік можливих несправностей і методів їх усунення дивіться в таблиці 1.

Таблиця 1

Несправність	Ймовірна причина	Дії з усунення
Двигун не вмикається	Акумулятор розряджений	Зарядіть акумулятор
	Акумулятор погано закріплений	Правильно встановіть акумулятор
	Несправність акумулятора	Замініть акумулятор
	Несправна пускова клавіша Зношені щітки двигуна	Зверніться в сервісний центр для ремонту
Мийка вмикається, але вона не набирає води або недостатньо тиску	Насадка розташована надто високо від поверхні джерела води	Опустіть мийку нижче
	Фільтр шланга засмічений	Промийте фільтр
	Негерметичність під'єднання шланга (фільтра)	Перевірте під'єднання
	Насос, шланг або інші деталі замерзли за холодної температури	Зачекайте, поки всі деталі мийки відтануть
	Перегин шланга	Розпряміть шланг

Непостійний тиск у мийці	Стороннє підсмоктування повітря в мийку	Перевірте з'єднання між перехідником та шлангом
	Встановлено режим низького тиску	Не потрібно виконувати будь-які дії
Мийка автоматично зупиняється	Акумулятор розряджений	Замініть (зарядіть) акумулятор
	Засмічення багатоструминної насадки - спрацював струмовий захист	Зніміть багатоструминну насадку та увімкніть мийку. Якщо мийка працює нормально, замініть багатоструминну насадку на нову
Після зупинення з мийки витікає вода	Після зупинення роботи у штанзі та насосі залишається вода	Злийте всю воду перед зберіганням
Насадка-піногенератор не розпилює мийний засіб	Засміченість сопла або ємності для мийного засобу	Промийте насадку чистою водою

## 7 СТРОК СЛУЖБИ, ЗБЕРІГАННЯ, ТРАНСПОРТУВАННЯ

**7.1** Строк служби виробу становить 3 роки. Зазначений строк служби дійсний при дотриманні споживачем вимог Інструкції з експлуатації (технічного паспорта). Дата виробництва вказана на табличці виробу.

**7.2** Виріб, очищений від пилу та бруду, повинно зберігати в упаковці підприємства-виготовлювача в сухих провітрюваних приміщеннях при температурі навколишнього середовища від мінус 5 °С до плюс 40 °С, відносною вологістю повітря не більш 80% і відсутністю прямого впливу атмосферних опадів. Упаковка повинна зберігатися до закінчення гарантійного строку експлуатації виробу.

**7.3** Транспортування виробу здійснюється в закритих транспортних засобах відповідно до правил перевезення вантажів, що діють на транспорті даного виду.

## 8 ГАРАНТІЇ ВИРОБНИКА (ПОСТАЧАЛЬНИКА)

**8.1** Гарантійний строк (гарантійний термін) експлуатації виробу дивіться у Гарантійному талоні. Претензії від споживачів на території України приймає: ТОВ «ДТІ Груп», 49111, м. Дніпро, Запорізьке шосе, 26, офіс 29.

### 8.2 Під час купівлі виробу:

- повинен бути правильно оформлений Гарантійний талон (стояти печатка або штамп з реквізитами організації, яка реалізувала виріб, дата продажу, підпис продавця, найменування моделі виробу, серійний номер виробу);
- переконатися в тому, що серійний номер виробу відповідає номеру, вказаному в Гарантійному талоні;
- перевірити наявність пломб на виробі (якщо вони передбачені виробником);
- перевірити комплектність і працездатність виробу, а також зробити огляд на предмет зовнішніх пошкоджень, тріщин, сколів.

Кожен виріб комплектується фірмовим гарантійним талоном TM WORCRAFT. При відсутності в гарантійному талоні дати продажу або підпису (печатки) продавця, гарантійний строк обчислюється з дати виготовлення виробу.

**8.3** У випадку виходу з ладу виробу протягом гарантійного строку експлуатації з вини заводу-виробника власник має право на безплатний ремонт. Для гарантійного ремонту власнику необхідно звернутися в гарантійну майстерню з виробом і повністю та правильно заповненим гарантійним талоном (заповнюється під час купівлі виробу).

Задоволення претензій споживачів на території України виконуються відповідно до Закону України «Про захист прав споживачів». При гарантійному ремонті строк гарантії інструмента продовжується на час його ремонту.

Гарантійне та післягарантійне обслуговування електроінструменту TM WORCRAFT на території України виконуються в сервісних центрах, перелік і контактні дані сервісних центрів зазначено на офіційному сайті [worcraft.com.ua](http://worcraft.com.ua).



**УВАГА!** Перелік сервісних центрів може бути змінений. Актуальну інформацію про контактні дані сервісних центрів на території України ви можете дізнатись на сайті [worcraft.com.ua](http://worcraft.com.ua).

### 8.4 Гарантія не поширюється:

- на частини та деталі, що швидко зношуються (гумові ущільнення, сальники, трубки, насадки тощо);
- у разі природного зносу виробу (повне вироблення ресурсу, сильне внутрішнє та зовнішнє забруднення);

- у випадку з віддаленим, стертим або зміненим серійним номером виробу;
- у разі появи несправностей, викликаних форс-мажорною ситуацією (нещасний випадок, пожежа, повінь, удар блискавки тощо);
- у разі якщо виріб розбирався або ремонтувався протягом гарантійного строку самостійно, або із залученням третіх осіб, не уповноважених виробником (постачальником) на виконання гарантійного ремонту.



**УВАГА! Забороняється вносити в конструкцію виробу зміни та виконувати доопрацювання, які не передбачені заводом-виробником.**

## 9 ТЕХНІЧНИЙ ПАСПОРТ

Основні технічні дані акумуляторної мийки високого тиску **CPC-S20LiC** представлені в таблиці 2.

Таблиця 2

Найменування параметра	Значення
Номінальна напруга, В	20
Тип двигуна	щітковий
Тип акумуляторної батареї	Li-ion, серії «One For All»
Рекомендований тип акумуляторної батареї	CLB-20V-4.0HC / CLB-20V-6.0HC
Робочий тиск, МПа	режим «Low»: 1,5 / режим «High»: 2,4
Робоча продуктивність, л/хв	режим «Low»: 2,5 / режим «High»: 3,3
Довжина шланга, м	6
Максимальна висота підйому води, м	2,5
Оптимальна висота підйому води, м	≤1,5
Місткість ємності насадки-піногенератора, мл	380
Температура води на вході, градусів Цельсія	+5...+40 °C
Клас виробу	III
Захист від пилу та вологи	IP X0
Вага нетто/брутто, кг	2,4/2,8
Рівень звукового тиску $L_{pa}$ , дБ(A)	73,2 ( $K_{pa}=3,0$ )
Рівень акустичної потужності $L_{wa}$ , дБ(A)	84,1 ( $K_{wa}=3,0$ )
Рівень вібрації $a_h$ , $m/c^2$	2,25 ( $K=1,5$ )

Гарантійний строк (гарантійний термін) експлуатації виробу дивиться у Гарантійному талоні. Дата виготовлення вказана на таблиці виробу. Постачальник: ТОВ «ДТІ Груп», 49111, м. Дніпро, Запорізьке шосе, 26, офіс 29. Виробник та його адреса вказані в сертифікаті відповідності та (або) на коробці виробу. Строк служби виробу становить 3 роки з моменту купівлі. Термін придатності 10 років. Гарантійний термін зберігання 10 років. Умови зберігання: зберігати в сухому місці, захищеному від впливу вологи та прямих сонячних променів, при температурі від мінус 5 °C до плюс 40 °C, відносною вологістю повітря не більше 80% і відсутністю прямої дії атмосферних опадів. Правила та умови ефективного та безпечного використання виробу вказані в Інструкції з експлуатації. Виріб не містить шкідливих для здоров'я речовин.

Претензії споживачів на території України приймає ТОВ «ДТІ Груп». Ремонт і технічне обслуговування необхідно здійснювати в авторизованих сервісних центрах ТОВ «ДТІ Груп». Перелік і контактні дані сервісних центрів зазначено на офіційному сайті [worcraft.com.ua](http://worcraft.com.ua). Вироби ТМ WORCRAFT відповідають вимогам стандартів і технічних умов, вказаним у сертифікатах відповідності та (або) деклараціях відповідності технічним регламентам.

Виріб, який відслужив свій строк, приладдя та упаковку слід здавати на екологічно чисту утилізацію (рециркуляцію) відходів.

## 10 УТИЛІЗАЦІЯ

Не викидайте виріб, приналежності й упаковку разом з побутовим сміттям. Виріб, який відслужив свій строк, слід здавати на екологічно чисту утилізацію (рециркуляцію) відходів на підприємства, що відповідають умовам екологічної безпеки.



**УВАГА!** Ремонт, модифікація та перевірка електроінструментів ТМ WORCRAFT повинні виконуватися тільки в авторизованих сервісних центрах ТМ WORCRAFT. При використанні або техобслуговуванні інструменту завжди слідкуйте за виконанням усіх правил та норм безпеки.

## 11 КОМПЛЕКТНІСТЬ

Виробник залишає за собою право на внесення змін в технічні характеристики та комплектацію виробу без попереднього повідомлення.

Комплектність пили ланцюгової акумуляторної **CPC-S20LiC** зазначені в Таблиці 2.

Таблиця 2

Найменування	Кількість, од.
Мийка високого тиску акумуляторна CPC-S20LiC (корпус/пістолет)	1
Подовжувальна трубка	1
Багатоструменева насадка	1
Насадка-піногенератор	1
Шланг подачі води	1
Швидкознімний конектор для шланга	2
Фільтр	1
Складне відро	1
Інструкція з експлуатації (Технічний паспорт)	1
Гарантійний талон	1
Пакувальна коробка	1







Повний перелік моделей та аксесуарів до інструменту  
ви можете подивитися на фірмовому сайті  
[worcraft.com.ua](http://worcraft.com.ua)